



#### 歷任校長名錄

##### 日治時期（獨立設校後）

上野慶之 1944-1945

##### 光復後時期

吳江河	1945-1945
李金椿	1945-1946
許耀棋	1946-1950
程錫欽	1950-1951
劉文	1951-1952
李崇禮	1952-1955
吳德榮	1955-1964
張樂亭	1964-1968
范治卿	1968-1973
陳榮昌	1973-1980
董積森	1980-1984
王忠信	1984-1987
梁坑	1987-1990
李金泉	1990-1995
李永霽	1995-1998
劉安訓	1998-2000
張崇仁	2002-2006
林棟樑	2006-2009
陳俊生	2009-2012
戴雲卿	2012-

Qianhua Elementary School

## 乾華國小

基隆廳金包里公學校三界壇分校	明治 41 年 1908
臺北廳金包里公學校阿里荖分校	大正 6 年 1917
臺北州老梅公學校阿里荖分校	大正 10 年 1921
臺北州老梅公學校下角分教場	昭和 7 年 1932
臺北州老梅國民學校下角分教場	昭和 16 年 1941
臺北州下角國民學校	昭和 18 年 1943
臺北縣乾華國民學校	民國 35 年 1946
臺北縣乾華國民小學	民國 57 年 1968
新北市乾華國民小學	民國 99 年 2010



日人治臺之初，於金包里堡設有金包里公學校，但由學區廣闊，學生通勤不便，於是籌議新校。1908 年 2 月 1 日基隆廳轄下金包里公學校三界壇分校獲認可設立，即為乾華國小前身。設校之初，仍未建校舍，於聖德宮借廟宇授課，當時四年級前於分校就讀，五年級後則回本校上課。三界壇分校後於 1917 年 1 月 1 日遷址並改名阿里荖分校。1921 年因行政區域調整，阿里荖分校位於石門庄，劃歸淡水郡，因此原屬金包里公學校改制為屬老梅公學校，稱老梅公學校阿里荖分校。1932 年易名為老梅公學校下角分教場；1943 年 3 月 21 日奉准獨立設校，易名為下角國民學校，校址位於石門庄下角字阿里磅 63 番地。全校共 5 個班級，首任校長為上野慶之，教職員 4 人。

其間於 1915 年（大正 4）11 月 10 日於聖德宮樹立三界壇分校石碑，背後刻有「御大禮記念樹」字樣，紀念當時大正天皇登基時所立。

臺灣光復後，於 1945 年改制，校名更改為乾華國民學校，校址為乾華村 35 號，學區包含乾華、茂林、竹里、草里四村。1951 年，另在茂林村 21 號設立茂林分校。

1968 年 8 月，實施九年國民教育，奉令改稱為乾華國民小學。1973 年，因政府推行十大建設，於學校原址興建核能一場，當地居民移居他鄉，學校亦遷移至茂林現址；1976 年，分校亦遷移至草里地區現址，改稱草里分校。由於學區人口大



量外移，學生人數逐漸減少。2005 年，草里分校學生併入本校就讀，分校亦取消。

民國 91 年，為籌備百年校慶，於當時校長劉安訓策畫下，成立校史室，將校史資料列檔成冊。2006 年，學校舉辦百年校慶活動，紀念建校一百周年。

乾華現有校舍因 1973 年原校區興建核一廠而遷建，迄今已屆 3、40 年，相關設備老舊不堪，且隨著學區人口外流、老化，以及少子化日趨嚴重。因此，從 95 學年度起，以「綠水光能未來校」為目標，進行課程教學創新與局部校園改造。為了讓這所百年老店再展風華，94 學年度起積極配合「社區有教室」及「18 條藝術與人文學習路線」，以獨具的山海交會之自然與人文資源發展「茶、陶、獅、龍」特色遊學課程，藉由體驗探索，透過傳承以創新在地文化；同時落實低碳學校，調整既有閒置空間加以活化再利用，2008 年，配合臺北縣推動英語教育，成立新北市第一所英速魔法學院。並積極招募外國師資，透過遊學方式，服務全新北市國小高年級學童，進行 5 天 4 夜免出國的遊學體驗。爾後更在「體制內的森林小學、自然關懷的遊學村」發展目標導引下，不斷尋求蛻變與維持成長動力。乾華在前人筆路藍縷戮力經營下，絃歌不輟已屹立北海山巔百餘年，撫今追昔除緬懷過去流金歲月外，深感教育係棒棒相傳之百年大業，更當繼往開來，彩繪新願景、開創新希望。



## 北海山巔的桃花源

通過金崙橋，走出遍植櫻花的山徑，繞過高達五層樓的新十八王公忠狗建築，再拐個彎，乾華校園立刻映入眼簾。沿著白色的圍牆前行，首先印入眼簾的是門口的鯉魚池，經過穿堂，豁然開朗，紅色的操場，綠色的植物及霧濛濛的山景，花木扶疏，綠海佈滿整個校園，尤其是每年三月，各色杜鵑爭艷，美不勝收。

最初，乾華國小位於濱海之邊，是典型的鄉村小學，該地區的學子多為農家子弟，百分之八十以上住在山區，上下學多用走的，很多學生上下課都是赤腳走上兩、三個小時，遇雨路滑，經常因趕上課而跌倒。因核能一廠的設置，使得乾華國小校區遷至原設在茂林的分校，分校則遷至草里。

乾華校園四季皆美，初春時，姹紫嫣紅的臺灣山櫻開滿後操場，仲春時候，草場跑道邊、籃球場附近，更是綻滿杜鵑花海，晚春之茶園，茶香四溢，親手摘取一心二葉的鐵觀音茶揉捻於手，更覺鄉野之雅趣無窮。夏季時分，靜坐於前庭蒲葵下，時見池魚戲水，暑氣頓消。乾華之秋院更為迷人，滿園的小紫花，在綠草如茵中迎風搖曳，非但無蕭瑟之秋涼氣息，卻愈見其躍動的校園生命動力。入冬後，山嵐流連於校園間，層層的薄霧悄悄的瀰漫在朗朗的讀書聲中，為山林田野間，妝點青春旋律。

除了風景美，人情也美。在每年農曆五月十三日媽祖生日慶典會舉辦流水席，三點過後，客人來就開席，學校老師多為外地人，下課後家長便會邀請全校老師來。臺電提供老師以便宜的金額搭伙，一同享用午餐，社區對學校活動參與度高，對校方在活動的推動上有相當大的助益。

同時，乾華是臺灣少數加入全校式能源輔導的能源小學，不但積極籌建綠水光能公園，草里分校也配合廢校閒置再利用計畫，換上新裝，成為以「漂流木迷宮」著稱的「阿里老藝術園區」。

### 英速魔法學院

因應少子化潮流，城鄉人口結構變遷，各縣市針對偏遠地區學生人數遞減之學校、校區、分校、分班進行整併等措施，所遺留之校舍空間，如任其閒置殊為可惜，亦可能形成社區治安死角。目前全校師生不滿一百人的乾華國小配合教育部推出「校園活化計畫」，讓閒置校舍再利用，進行「校園第二春」之多元性用途，設置英速魔法學院。

英速魔法學院自九十七年九月在乾華校區開始營運，陸續增加闊瀨、光復及興福校區，提供國小五年級學生



全美語浸潤式的遊學體驗課程，英速魔法學院優先提供偏遠學校、弱勢學童參加，主要希望平衡城鄉落差問題。

乾華校區善用自然生態與環境資源，就地取材設計能源教育、海洋教育與生態關懷等特色課程，讓英語學習變得活用又多元。目前乾華校區主要服務對象為淡水區、部分七星區及新莊區五年級學生，在學院的關懷與細心照顧之下，讓參加體驗的孩子都能感受到無比溫馨及滿載回憶。

### 充滿特色的校園生活

在四方熱心的協助下，乾華結合社區資源的體驗營十分特別。

其中，由全校師生共同有機栽種的乾華有機茶，最是令人津津樂道。兩分的茶園目前栽種的是金萱茶，遇上採茶季，全校師生以熟稔的姿勢摘取一心二葉，放在辦公室裡的機器上烘著，茶香瀰漫。

陶藝、漂流木的製作教室裡，擺滿了充滿童趣的作品，校園內處處可見學生作品，展現出創意與巧思；開挖土機的體驗課程讓學生久久不能忘懷，也令老師躍躍欲試；參觀陸軍高砲連，震撼十足的場景讓人目不轉睛；除了精神奕奕的舞獅外，穿著直排舞龍的隊伍在十八王公廟埕演出，細膩流暢的表演堪稱一絕。

這所臺灣最北端的迷你小學有著陶、茶、獅、龍的特色，和百年建校歷史的驕傲。

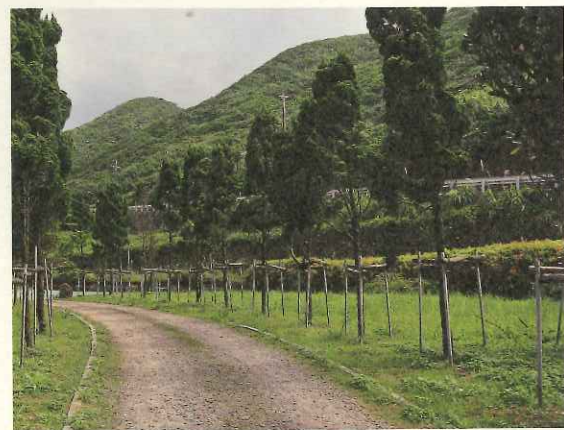


1 漂流木作品 2 陶藝工作室 3 學生陶藝作品 4 老師與學生在茶園實地教學  
乾華國小提供





乾華國小提供



草里分校裁撤後，因位處海濱且年久失修而荒草蔓生，經與文化局合作，重新整修原有校舍，並招商（迷工造物社）成立阿里荖藝文中心，以漂流木公園開發主題特色課程



- 7 特色課程舞獅
- 8 特色課程：陶藝
- 9 特色課程：舞獅獲獎
- 10 英速魔法學院外師授課
- 11 環境課程：乾華心農場茶園控窯
- 12 運動會的奮力表現
- 13 心農場種植金萱 12、3 號茶及翠玉茶
- 14 乾華心農場挖地瓜
- 15 特色課程：直排輪課程

乾華國小提供

乾華國小校長 戴雲卿



期許乾華國小能成為「體制內的森林小學，自然關懷的遊學村，世界公民的養成所，教育理想的實現地。」