

1914-1933

# — 大分事件 —

布農族郡社群抗日事件

Bunun mas minbas Lipun



作者：傅琪貽（藤井志津枝）

# 目錄

01

前言

02

一百年前的大分社

03

理蕃政策與大分事件

04

1915年大分事件

05

大分事件

06

事件主角

07

進階參考資料



- 打獵是布農族重要的謀生方式，收押槍枝直接影響其經濟生活。
- 官方在各駐在所準備村田改裝槍為「貸與槍」，讓布農族人需要時借用槍枝及子彈。
- 官方沒收槍枝，約定每支槍賠償70至80圓，實際上卻不發放，而是藉著「授產」的名義，代購發放水牛或黃牛。官方巧立名目，沒收槍枝時連代償金也不發放。



另外，官方準備開設官營「交易所」：交易所的功能是推行撫育，高價收購穀類、蕆草、苧麻、藤編等農作物，農具、種牛、豬等廉價出售，以鼓勵農耕，但鹿鞭、鹿茸、獸皮、獸骨這一類山產獵物則低價收購，而食鹽的供應仍舊嚴格限制。日方藉著操縱物品的撫育手段，試圖讓打獵民族變成善良的農民。



⊕ 槍是布農族人賴以為生的重要器具。  
(引自《臺灣蕃界展望》，中央研究院臺灣史研究所檔案館典藏)

- 布農族發動拒絕「收押槍枝」的反抗運動，並非始於1915年「大分事件」，早在1914年12月各地就發生多起襲擊日本人事件。
- 例如：在臺東，1914年12月6日，巡查佐藤幸四郎及巡查補Saridan留守新武路駐在所，卻遭到60名布農族人馘首，布農族人帶走村田改裝槍40支、彈藥400發及衣服、寢具、食物等，還放火燒駐在所。
- 12月18日，新武路駐在所遭縱火襲擊，留守的21人奮戰4小時後獲得支援，但網網駐在所人員退到新開園，Mahabu駐在所人員退到里壠，再由志賀警部補率領12名巡查及漢人保甲壯丁20人趕赴新武路。花蓮港廳長也增派杉山警部率領一支部隊趕赴新武路，抵達後將掩護地點移到清水溪底要害處。另外，日方派遣網網社頭目Kaiban等數人到「兇蕃」處遊說，據說抵抗的布農族人不接受日方遊說，對此日方形容「此時的布農族高山蕃跳梁之態達到極點」。

- 1914年12月收押槍枝後發生的一連串激烈反日事件，通常不列入「大分事件」的範圍，一般所謂的「大分事件」僅指1915年在拉庫拉庫溪流域發生的襲擊日警事件，但這是狹義的認定。布農族郡社群分布於南投以南圍繞玉山一帶到六龜、屏東、臺東、花蓮港等廣闊地帶，如果從郡社群在其分布地發動抗爭的角度（氏族/家族觀點）來探討，「大分事件」應該會呈現不一樣的意義，所展現的歷史面貌也將有所不同。

# 一百年前的大分社

- 居住在Isdaza 的族人幾乎都是Isbukun（郡社）群
- 居住在Taksingsing 的族人則都是Takbanuaz（巒社）群。
- 民族屬性：布農族
- 拉庫拉庫溪
- 布農族語Baungzavan 是一個「區域名稱」，也可說是「Baungzavan社」、「大分社」、「大分地區」。



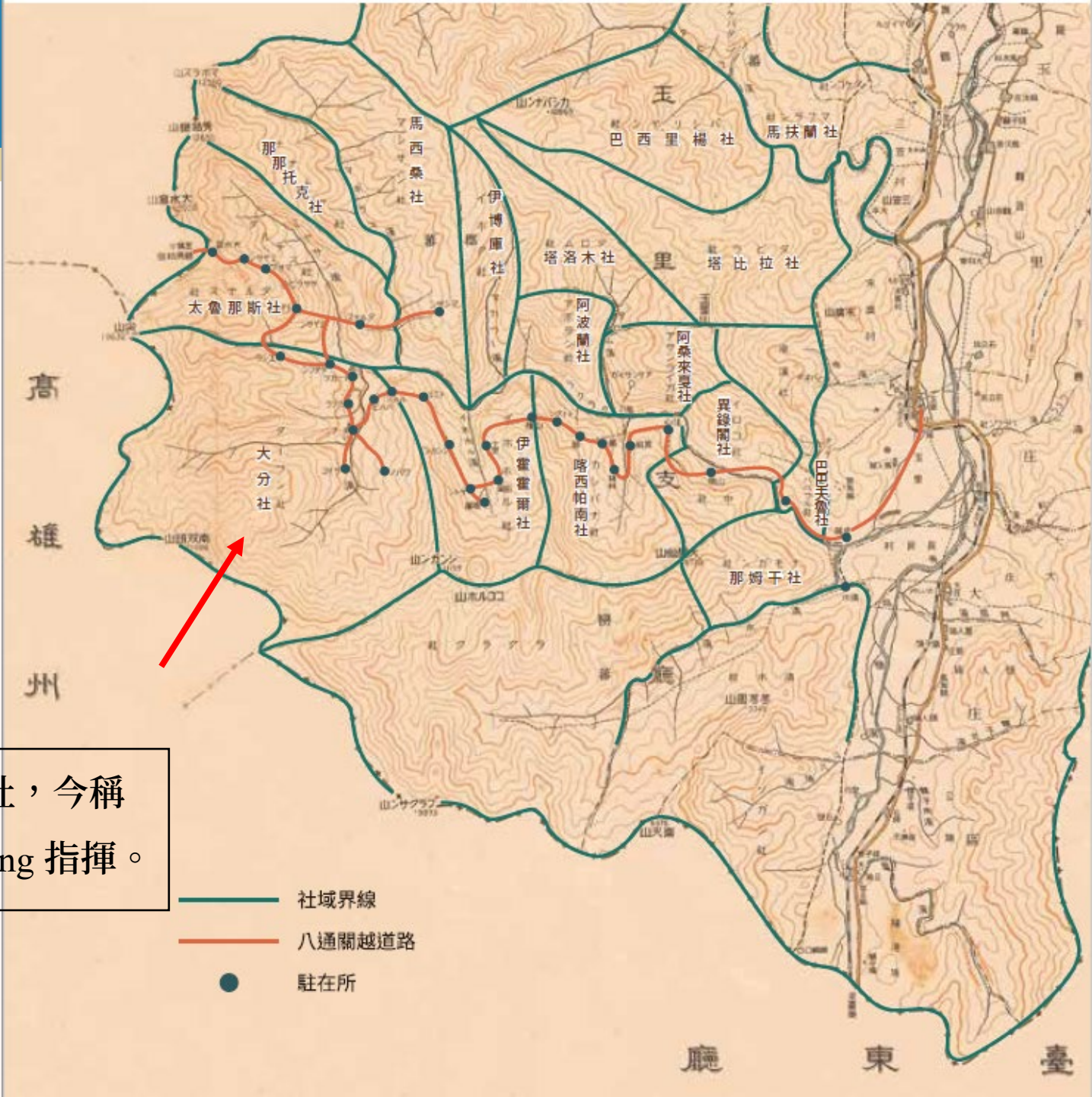
拉庫拉庫溪流域Isdaza 及Taksingsing 之部落位置圖 ( Haisul Palalavi / 繪圖 )



# 一百年前的大分社

- 在布農族人的觀念裡，Baungzavan有廣狹二義。廣義來說，Baungzavan泛指高山平台及其鄰近小社；狹義則指此一分布在高山平台間的家戶群Baungzavan，也就是大分社本社。

**T** Baungzavan 本社，漢名「打訓」社或「大分」社，今稱「大分」，全為Takis Talan 氏族，由Aliman Siking 指揮。



⌚ 1926-1935 年間大分地區的社域範圍 (資料來源：《東臺灣展望》「花蓮港廳管內圖」，林昱欣 / 改繪)

# 理蕃政策與大分事件

## 終極目標：集團移住

- 1903年，臺灣總督府提出原住民族政策「理蕃政策」，優先對付臺灣北部豐富樟腦資源所在地的「北蕃」泰雅族，而針對濁水溪南的原住民族如布農族、鄒族等「南蕃」，當時並無明確的政策。直到1914年8月「太魯閣之役」結束，同一年9月便挾其餘威，對「南蕃」發動「收押槍枝」。
- 日本對布農族實施「理蕃」政策，基本做法與對付其他深山原住民族一樣，最終規劃為「集團移住」，把中央山脈的高海拔民族遷到靠近平地交通便利的山腳地區，讓布農族人放棄以狩獵為主的生活，致力農耕，並提供山地開發所需的勞力。



# 1915年大分事件

- 1915 年才是布農族人抗日運動的最高點。

## 第一顆子彈

- 1915 年2 月23 日上午6 點，大分駐在所執勤警手大脇為一郎與興梶豐次交接勤務，正當大脇進入警備所時，突然被柵外飛來的子彈貫穿前額當場斃命。大分社頭目 Aliman Siking 跑到駐在所，大聲喝令阻止族人射擊。
- 這顆子彈堪稱大分殺警事件的前兆，來襲者為臺東廳的Matenguru（今臺東海端鄉摩天）社、Kaimos 社的勢力者Laho 家族。
- Aliman Siking 並非一開始就要抵抗日警。

# 大分事件 1915



5. Aziman Siking 攻擊在馬西桑及阿桑來嘎避難的日警，後曾藏匿馬典古魯社  
1915. 6. 7

1. 兩度攻擊大分駐在所  
1915. 2. 13及5. 17

7. 玉里分遣隊屠殺托西幼社  
1921. 6. 18

8. Dahu Ali 轉進中央山脈，持續以游擊戰抗日。  
1915-1933. 4

4. 襲擊阿桑來嘎駐在所  
1915. 5. 20

2. 攻擊喀西帕南駐在所  
1915. 5. 12

3. 攻擊清水社腦寮  
1915. 5. 19

6. 新武路救援之警察隊遇襲。之後Dahu Ali轉進馬斯博爾社  
1915. 6. 28



⊙ 大分事件經過圖(東華大學數位人文與地圖研究室所繪製)





- 事件起因於南蕃槍枝收繳行動，而在布農族與日人之間發生的衝突事件。1915年（大正4年）2月22日，布農族的Dahu-ali率眾攻打大分駐在所，殺死警手1名，因其弟aliman-sikini阻止，中途撤退。5月12日，攻打喀西帕南駐在所，殺死11名所員。5月17日，突襲大分駐在所，所員12名全被殺光。6月7日，aliman-sikin指揮200族人攻擊在馬西桑及阿桑來嘎兩地避難中之日警，攻擊後暫匿居馬典古魯社。6月28日，赴新武路救援之警察隊，在分歧路警戒所附近遭到埋伏攻擊，死亡3人受傷6人，Dahu-ali暫時移轉馬斯博爾社。大分事件後，Dahu-ali率領族人27戶，約266人轉戰抗日，經由闊闊斯，翻上中央山脈雲峰與南雙頭鞍部，再下至玉穗山南稜，在荖濃溪上游東岸，建立damuhu（玉穗社）之抗日基地。Dahu-ali的抗日行動長達18年，範圍涵蓋拉庫拉庫以南至鹿野溪以北。日人為此開闢關山越嶺理蕃道路，與原來的八通關越嶺道路，形成南北鉗形包夾之勢。玉穗社腹背受敵包圍，不得不於1933年（昭和8年）4月22日接受招降，出席於高雄州廳廣場所舉行之歸順（和解）儀式。

# 事件主角—Aliman Siking

- 布農族人非常忌諱道路通到部落領域，八通關越道路動工後，多次計畫出草抵制，但缺鹽缺鐵卻又不得交易的日子終於促使他們陸續投降，與日本和解。日方藉機勸導族人下山，使布農族人放棄打獵，鼓勵他們過起以農耕為主的定居定耕生活。這就是所謂的「集團移住」。



⊙ Aliman Siking (圖右著傳統服飾者)，攝於臺東廳長官舍，1931年4月29日「天長節」。(引自《東臺灣展望》)

# 事件主角—Lamata Sinsin



⊕ 遭到逮捕的Lamata Sinsin (中) · 其右是Lamata Sinsin的4個兒子 · 其左為涉及「大關山事件」的坑頭社人Taromu。(引自《東臺灣展望》)



# 事件主角—Dahu Ali

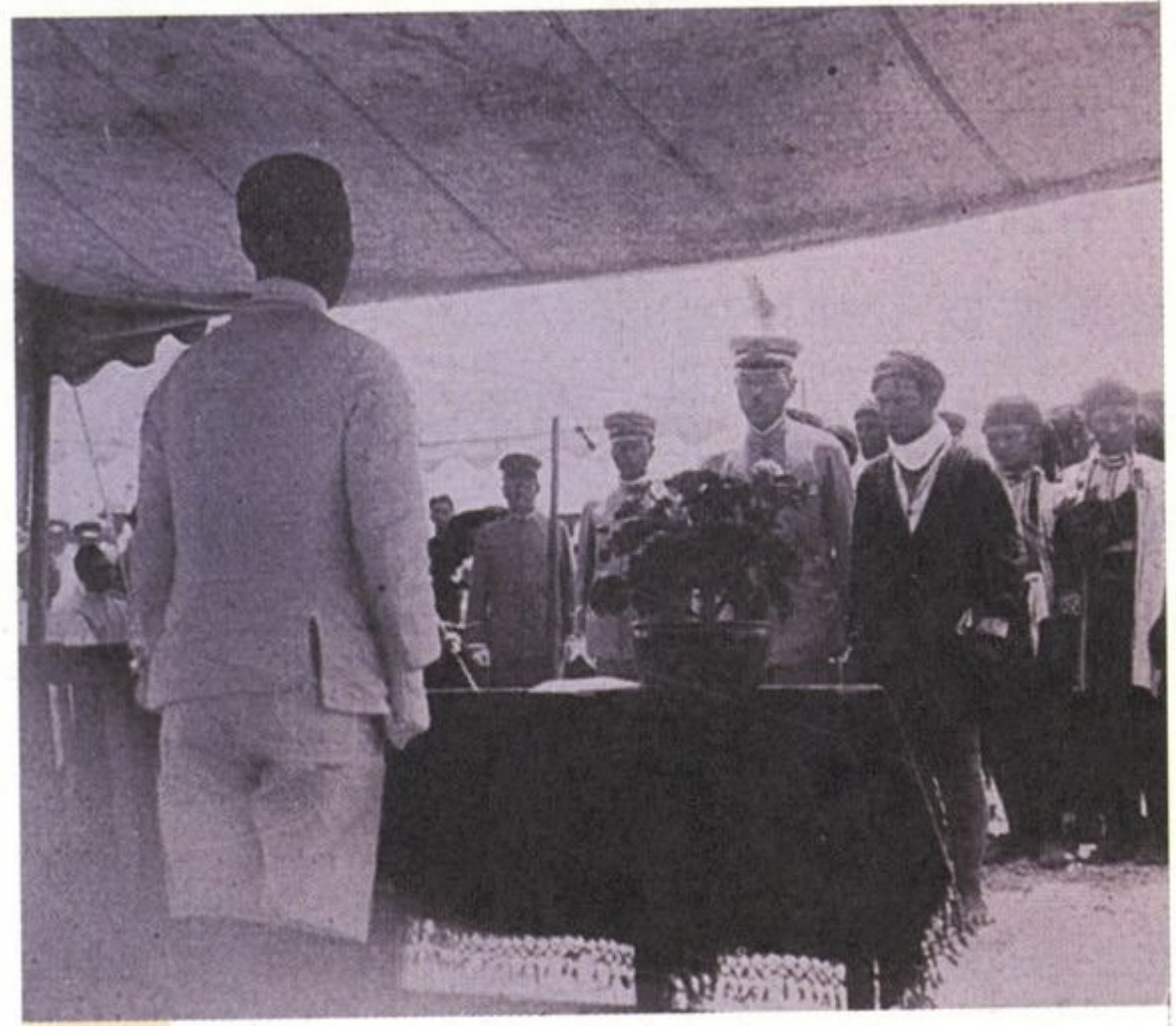


- 一個主謀兇蕃的塑造：
- Dahu Ali 安居在與世隔絕的大森林，過著傳統的布農族生活，但日警為了完成「理蕃」事業，即使是一個早已放棄抗爭的布農族老人也不放過，因為Dahu Ali 是抵抗日本統治的象徵。
- 1933年4月19日，Dahu Ali 家族下山到高雄州廳，22日在高雄州野口知事等列席下完成「歸順儀式」，23日Dahu Ali 等人參觀飛行聯隊。這一場歸順儀式被形容為「聖代的慶事」，也是臺灣總督府理蕃政策成功的象徵。

⊙ Dahu Ali · 被日本形容為「最後歸順蕃」。(引自《臺灣蕃界展望》)  
一般介紹：「拉荷·阿禮，信義鄉布農族人，於日大正12年(1923)，  
因抗日事件犧牲」等語，與事實不符(詳見p117-119)。



⊗ Dahu-ali (左一) 與一同抗日的族人們。  
(智慧藏資料室)

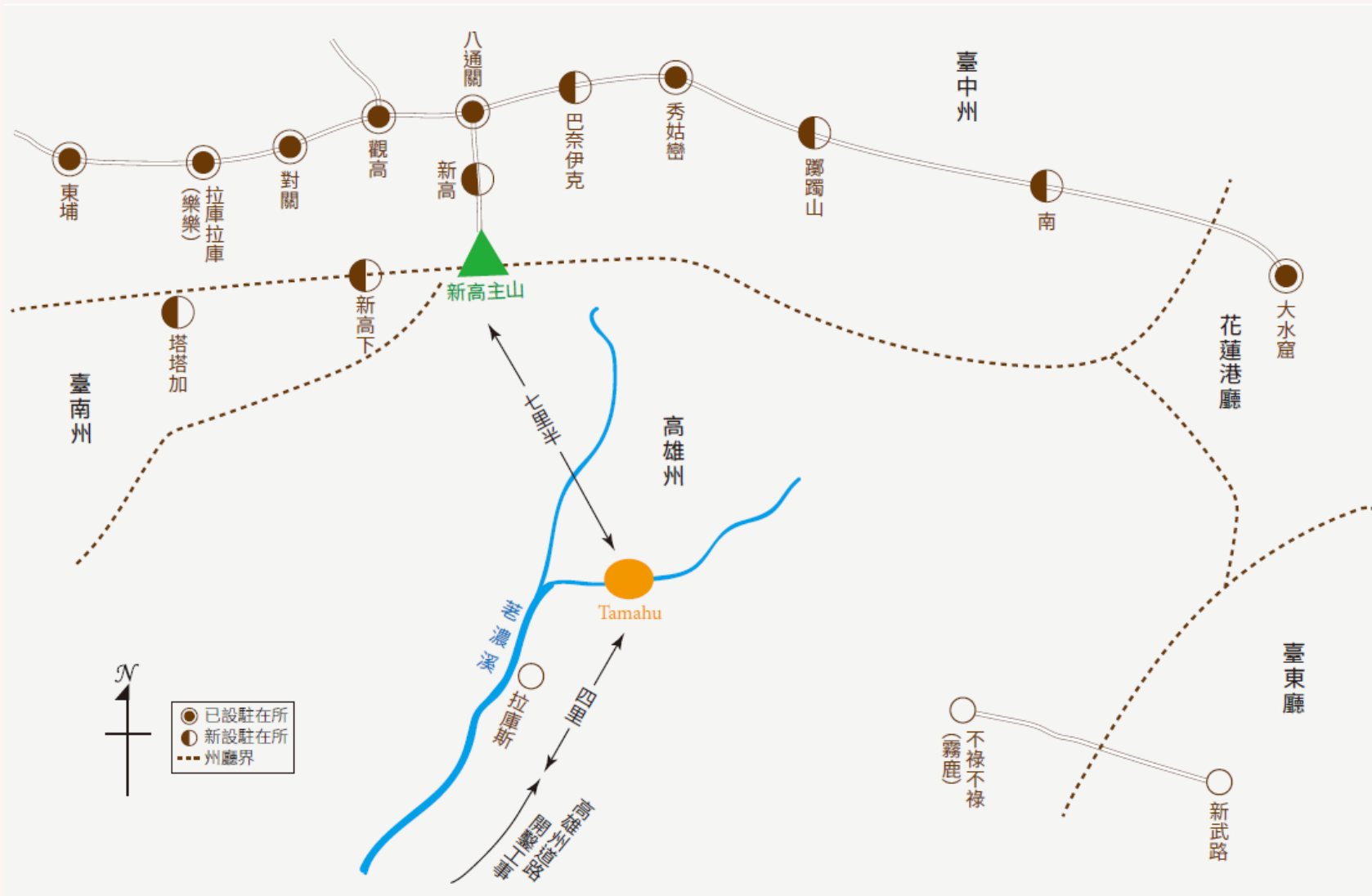


⊗ 臺灣最後的抗日勇士Dahu-ali參加歸順儀式。(智慧藏資料室)





➤ 資料來源：  
[大分事件](#) (東華大學製作)

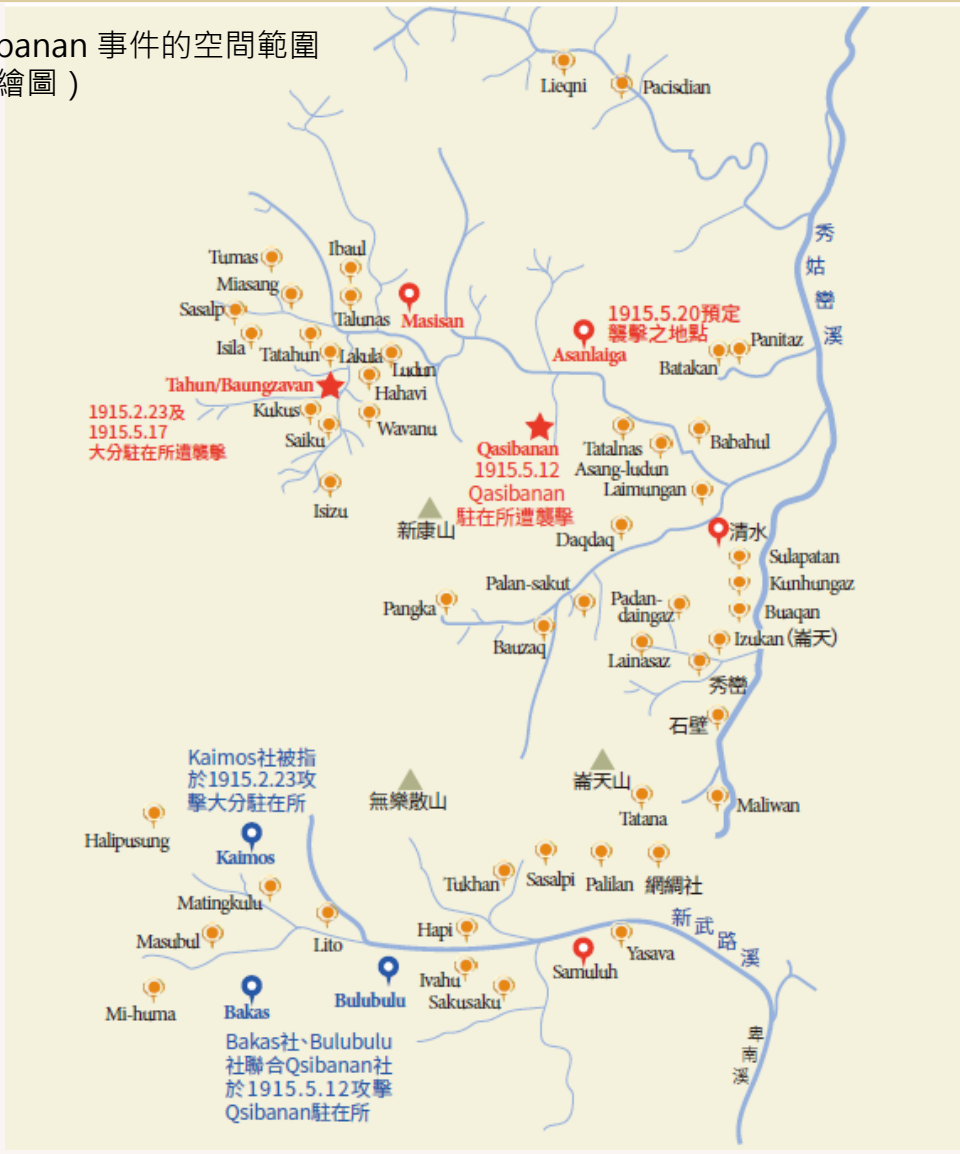


⊙ 資料來源：[大分事件](#) (東華大學製作)





⊗ 1915 年大分 / Qasibanan 事件的空間範圍 (Haisul Palalavi / 繪圖)





# 延伸思考與閱讀

- 請說說看理蕃政策與大分事件之間的關聯性。
- 延伸閱讀：事件主角Aliman Siking、Lamata Sinsin、Dahu Ali的相關事蹟。

# 本書進階參考資料

- 「**文獻史料**」(p.22)：有關大分事件的文獻記載不多，目前可見提及大分事件的文獻多散見於日據時期的相關理蕃文件（書）、個人回憶或內容不多的記錄。
- 《日本統治下布農族所發生的歷史事件〈一八九五年至一九四五年〉》，顏國昌，2003，國立政治大學碩士論文。
- 〈1915年Dahu Ali（拉荷·阿雷）發動布農族大分抗日事件說之探討〉，海樹兒·戈刺拉菲，《臺灣文獻》，60：1（2009.3），頁355-393。

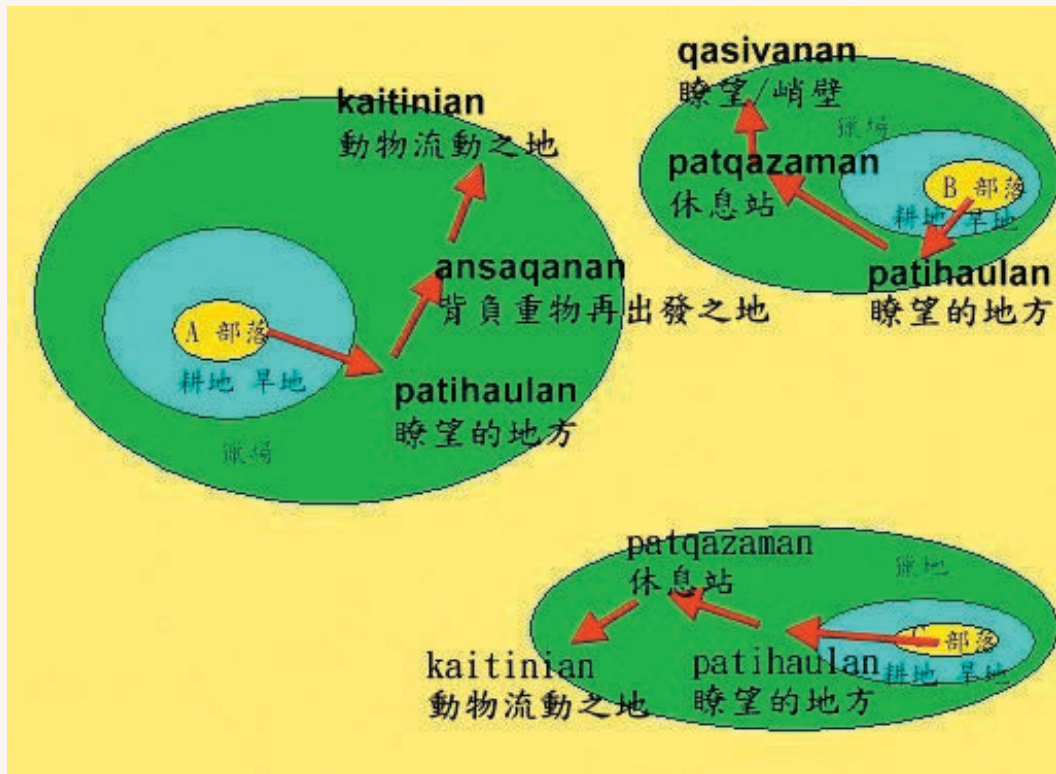
# 本書進階參考資料

- [〈拉庫拉庫溪流域的山中傳奇〉](#)，鄭玠甫，2020，芭樂人類學。(人類學視角的地理踏查，了解布農族當今文化)
- [〈拉庫拉庫溪布農舊社溯源與重塑 出版叢書接續斷裂族群記憶〉](#)，黃子明，2021，中時新聞網。
  - 花蓮縣文化局出版《拉庫拉庫溪流域布農族舊社溯源與重塑系列叢書》，包括《重返祖居地——拉庫拉庫溪舊社考古2017-2019》、《走進石板屋：拉庫拉庫溪流域家屋探索與重建》及《藤編回佳路：卓溪布農藤編記事》。
- [拉庫拉庫溪流域布農族佳心舊社調查](#)，花蓮縣文化局再造歷史現場計畫。
  - 拉庫拉庫溪流域有著豐富的歷史，百年多來有不同的人群在此地活動，留下了豐富的文化資產。本區域尤其以布農族的傳統領域著稱，在溪的兩岸有許多如今已廢棄的舊聚落。為了要理解布農族人過往在此山區的發展，花蓮縣文化局委託中央研究院歷史語言研究所的研究團隊，在卓溪鄉布農族人的協同下，選擇位於拉庫拉庫溪與黃麻溪交會處的佳心舊部落，進行考古學的系統性調查。



# 📖 本書進階參考資料

- 一樣叫石板屋，不同族群概念大不同——布農族的木框架系統建築，林一宏。(布農族傳統建築)
- 古道與命名：以拉庫拉庫溪流流域為分析對象，趙聰義，2016，原住民族文獻。



◁ 部落地名與路徑。  
黃色為部落，左上方為A部落，右上方為B部落，右下方C部落；藍色為耕地或旱地；綠色為獵場；紅色為路徑。(圖片來源 / 趙聰義)



# 本書進階參考資料

## 影音資料

- [東華大學語傳系師生與社科院共同製作的大分事件歷史影片](#)
- [布農抗日大分事件逾1世紀 後裔談看法 2015-08-04 TITV 原視新聞](#)
- [【LiMA新聞世界 第73集】大分百年 落葉歸根 2015-05-29](#)
- [【LiMA新聞世界 第129集】大分 伊斯利段 回家](#)
- 原住民族電視台：[家族合影成珍貴紀錄 拉荷阿雷孫憶當時情景](#)
- 國家文化記憶庫2.0：[布農族抗日大分事件](#)
- [MIT 跋涉玉穗社 走拼台灣黑熊地圖 \(一\)](#)

